



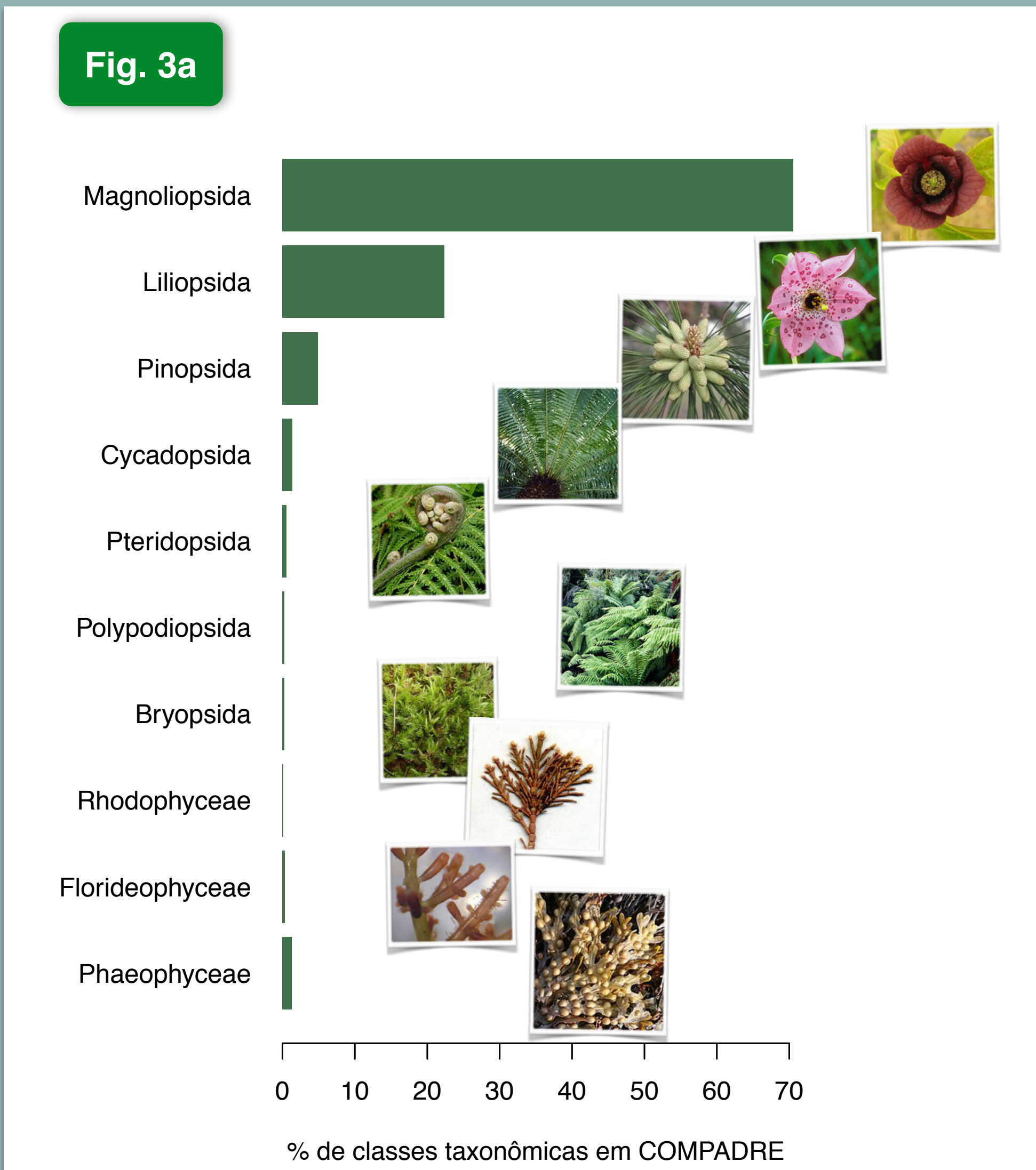
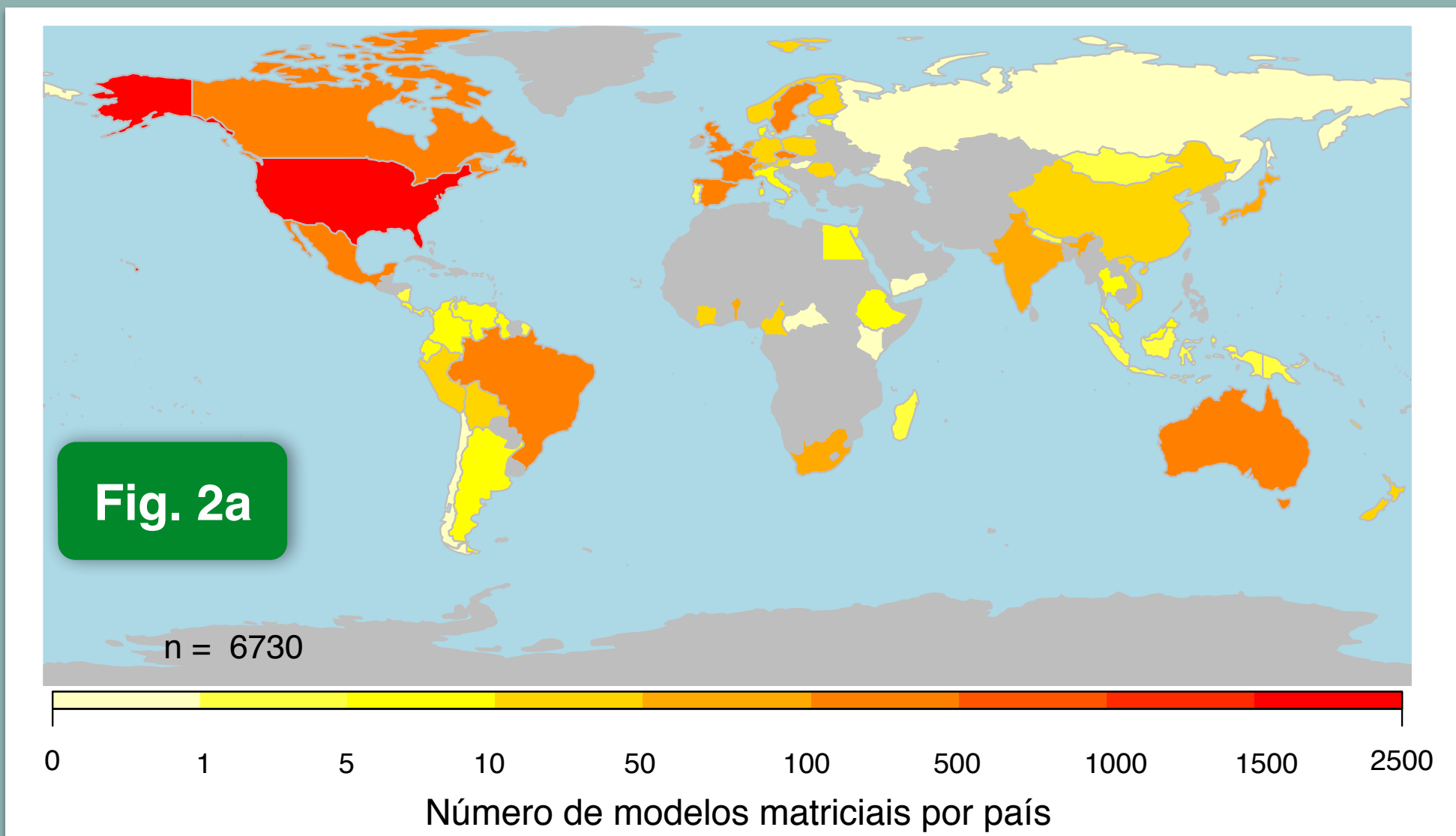
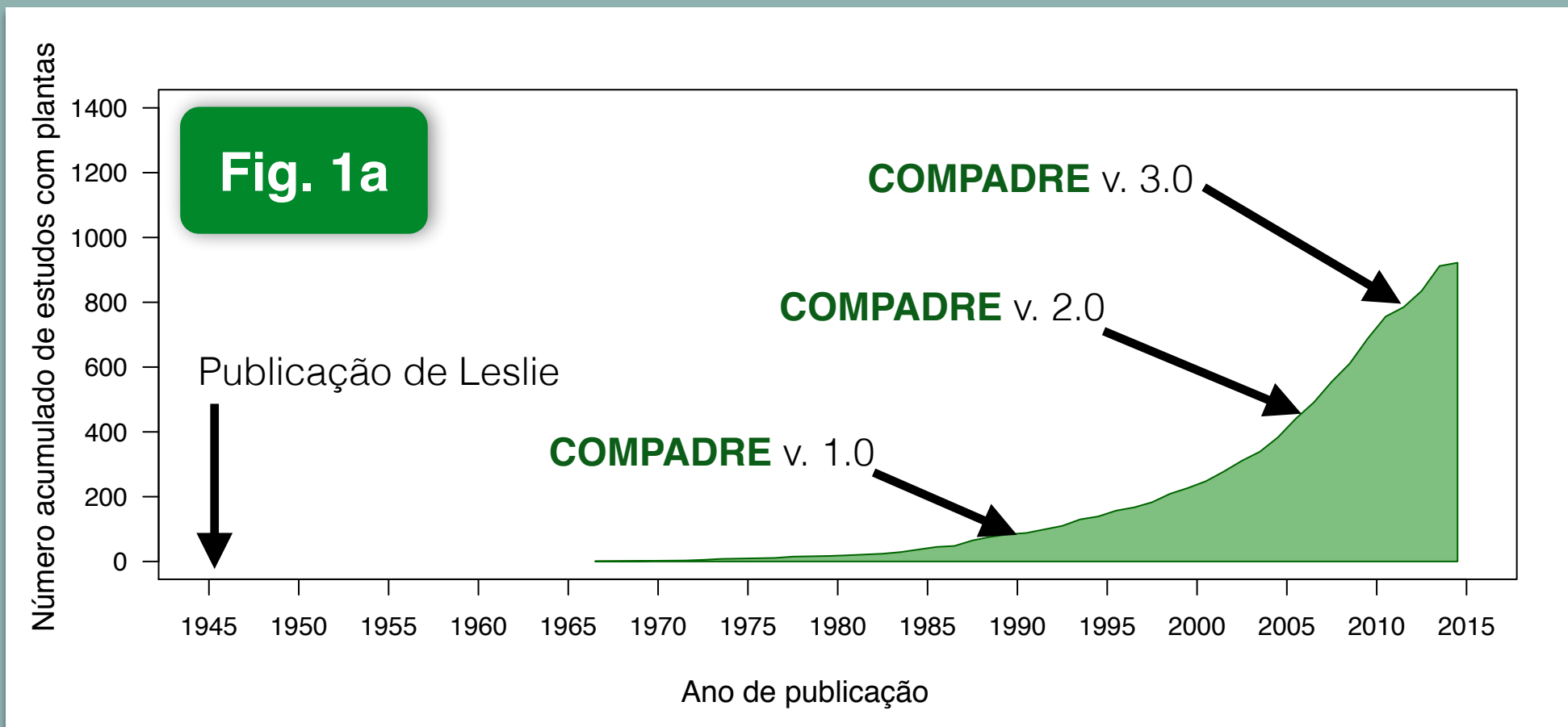
Na última década testemunhamos a publicação on-line de dados genéticos (GenBank), anatômicos e fisiológicos (TRY, BIEN) e climáticos (FetchClimate), entre outros, que revolucionaram como questões biológicas podem ser abordados em uma escala ampla e global.

Demografia, o estudo da dinâmica populacional e suas causas subjacentes, é a chave para responder a perguntas como: Por que algumas espécies se extinguem localmente enquanto outras se tornam pragas invasoras? Como podemos garantir a segurança alimentar nos países em desenvolvimento? Como as espécies respondem as mudanças globais? Por que algumas espécies envelhecem enquanto outras não? No entanto, a disponibilidade antes limitada de dados demográficos para um grande número de espécies restringiu a nossa capacidade de lidar com essas questões. Esses bancos de dados contribuem para resolução deste problema.



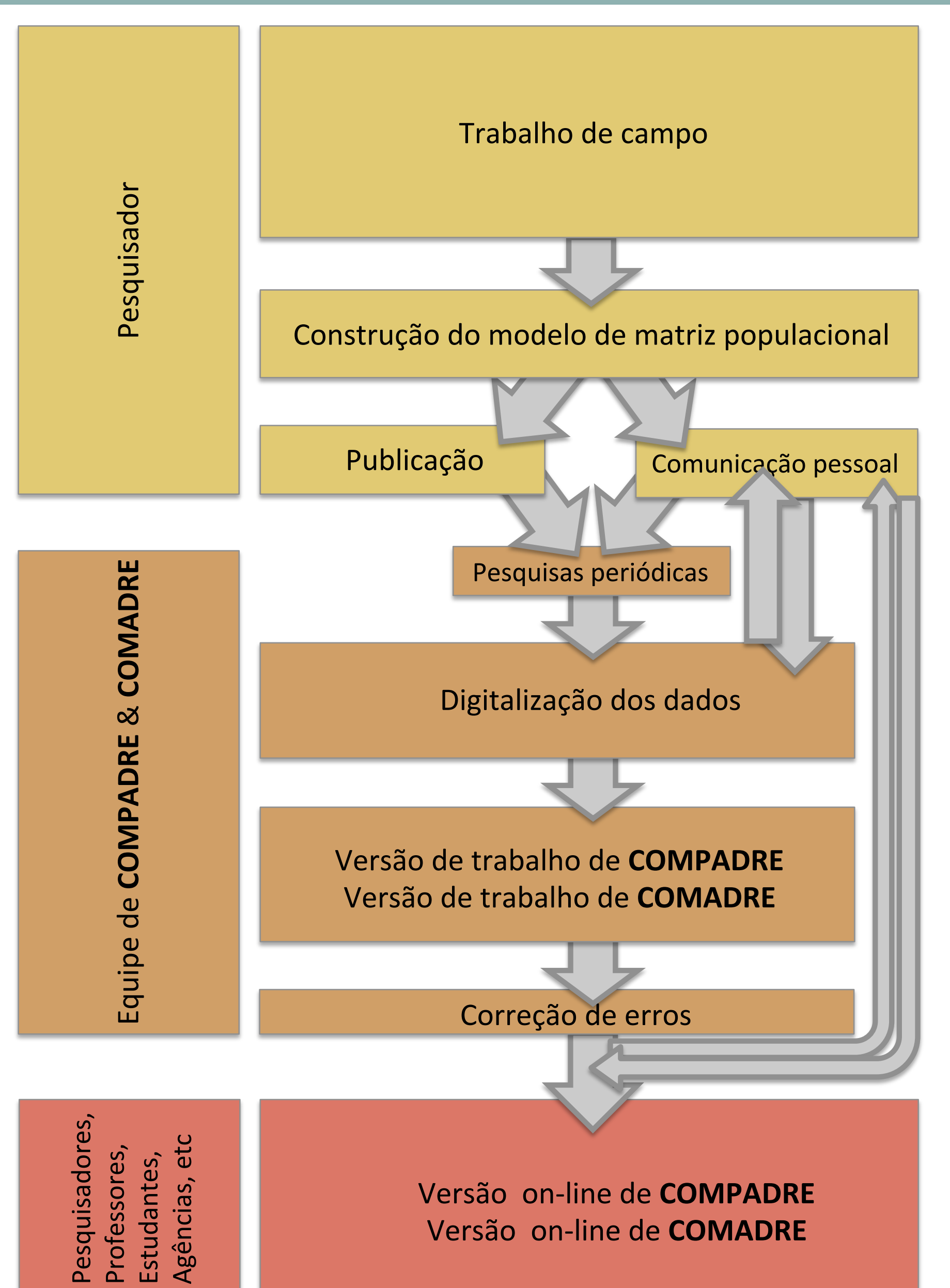
Apresentando COMPADRE Plant Matrix Database e COMADRE Animal Matrix Database

Estas bases de dados de acesso livre serão disponibilizadas on-line no verão de 2014 (**COMPADRE**) e no início de 2015 (**COMADRE**), e estão hospedadas no Instituto Max Planck de Pesquisas Demográficas (Rostock, Alemanha). Atualmente **COMPADRE** e **COMADRE** contêm matrizes de projeção populacional de mais de 900 plantas e 1.300 espécies de animais que, em conjunto, somam mais de 12.000 matrizes de diferentes tratamentos, condições anuais e populações a nível mundial. Além disso, **COMPADRE** e **COMADRE** contêm informações de covariáveis (por exemplo, taxonomia, biogeografia, localização geográfica das populações de estudo) que ajudarão os pesquisadores a interpretar as análises. Os métodos demográficos atuais nos permitem estimar muitas variáveis a partir das análises de matrizes com interpretação biológica direta (por exemplo, análises de sensibilidade, expectativa média de vida, taxa de crescimento populacional, etc).



COMPADRE foi fundada por M. Franco e J. Silvertown. A versão 1.0 continha matrizes de controle de cerca de 100 espécies de plantas. Esforços paralelos aumentaram o banco de dados nos anos seguintes (por exemplo, Y. Buckley, J. Che-Castaldo, E. Crone, D. Hodgson, T. Knight, S. Ramula, R. Salguero-Gómez). R. Salguero-Gómez aumentou significativamente o tamanho da amostra para mais de 500 espécies de plantas e acrescentou algumas covariáveis (por exemplo, tratamentos em v. 2.0). **COMPADRE** é atualmente liderado por R. Salguero-Gómez e O.R. Jones e, além de conter covariáveis importantes (por exemplo, localização geográfica, taxonomia, forma de crescimento), tem reintegrado os acima mencionados esforços de digitalização em um único repositório.

COMADRE foi criado por R. Salguero-Gómez e O.R. Jones. Na versão 2.0, **COMADRE** tem integrado os conjuntos paralelos de dados demográficos de animais (por exemplo, D. Hodgson, L.A. Velez-Espino, M. van de Kerk). Desde 2012, as bases de dados recebem apoio do Laboratório de Demografia Evolutiva, e do grupo de pesquisa independente Modelos de Evolução do Envelhecimento do Instituto Max Planck de Pesquisas Demográficas (Rostock, Alemanha).

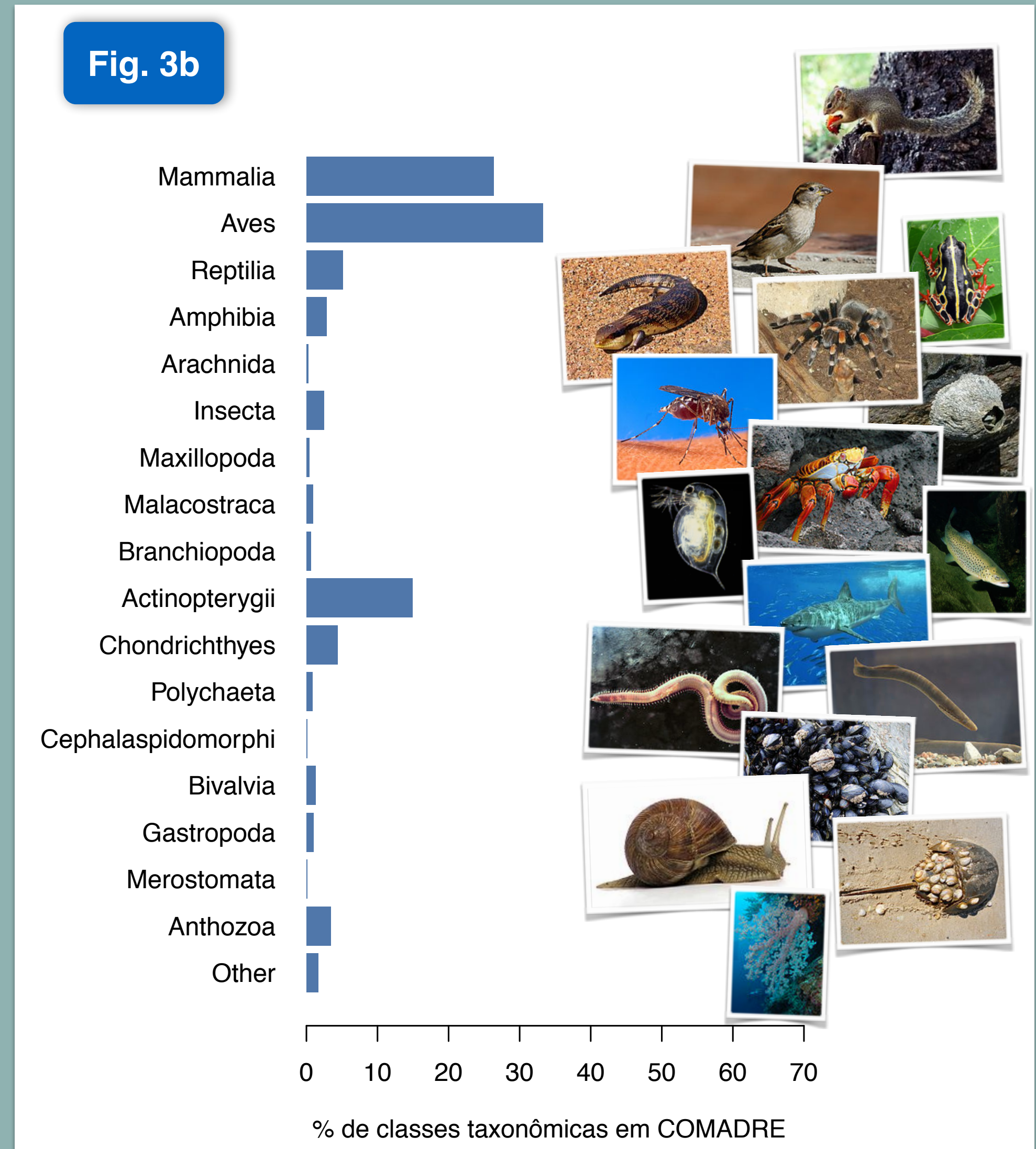
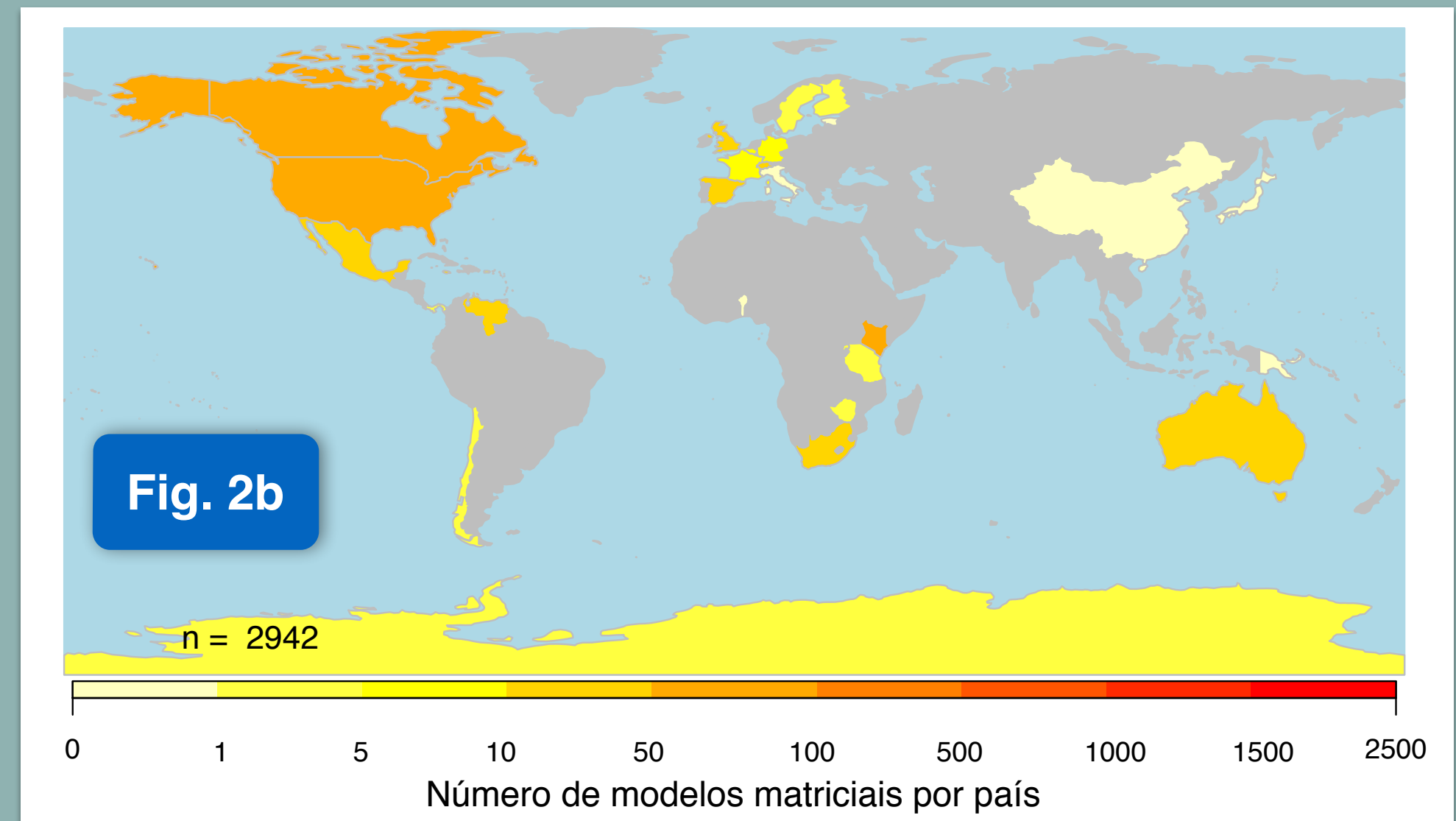
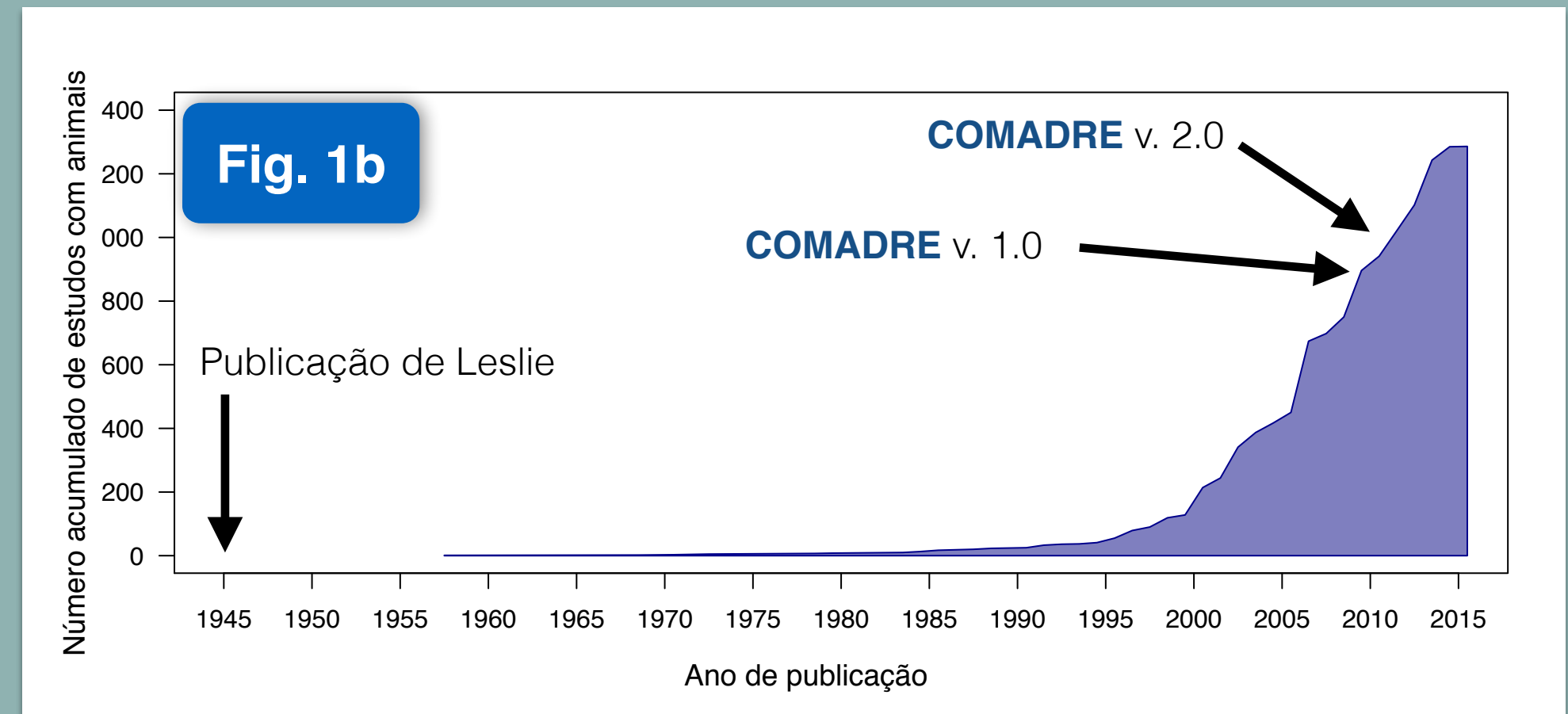


Do campo para o consumidor

COMPADRE e **COMADRE** arquivam modelos matriciais populacionais publicados por pesquisadores em todo o mundo. Nossa equipe de digitalização (foto abaixo) foi treinada para extrair e verificar essa informação, e entrar em contato com os pesquisadores para obter informações adicionais, quando necessário. Periodicamente, novos dados serão disponibilizados através da página na internet de **COMPADRE** & **COMADRE**, com exceção dos dados sob embargo temporário.

O crescimento exponencial na publicação de dados (Fig. 1a, b) faz a compilação desses bancos de dados uma iniciativa urgente, mas também excitante. No entanto, os pesquisadores que estão começando a estudar a demografia de uma planta ou animal devem considerar o forte viés geográfico (Fig. 2-a, b*) e taxonômico (Fig. 3a, b) na coleta dos dados. A nossa esperança é que pesquisadores, estudantes, professores e agências ambientais, entre outras entidades, usarão esse recurso para abordar questões demográficas oportunas.

*Note que grande parte dos dados geográficos em COMADRE ainda não está digitalizado, assim esta figura está em construção.



Contato: compadre-contact@demogr.mpg.de

Supervisores do banco de dados: Rob Salguero-Gómez e Owen Jones.
Comitê central: Yvonne Buckley, Judy Che-Castaldo, Hal Caswell, Dalia Conde, Dave Hodgson, Rob Salguero-Gómez, Owen Jones, Alexander Scheuerlein, e James Vaupel.

Equipe de digitalização: Hendrik de Buhr, Alexander Hartmann, Anne Henning, Claudia Farack, France Gottschalk, Gesa Roemer, Tara Ruoff, Julia Wille, e Stefan Zeh, com Ruth Archer (pós-doutorada).

Comitê científico: Res Altwegg, Fernando Colchero, Ming Dong, Miguel Franco, Hans de Kroon, Jean Dominique Lebreton, Jessica Metcalf, Maile Neel, Ingrid Parker, Bernt-Erik Sæther, Juan Silva, Jonathan Silvertown, Takenori Takada, Teresa Valverde, Luis Antonio Velez-Espino, e Glenda Wardle.

Tradução: Mariana Silva Ferreira